

FORS 

explore.understand.share.

(In)égalité femmes-hommes pendant la crise sanitaire

Résultats de l'étude Covid-19 du Panel suisse de ménages (PSM)

8 mars 2021

Journée internationale des droits des femmes
Présentation pour le Bureau de l'égalité de l'UNIL

Marieke Voorpostel

Marieke.Voorpostel@fors.unil.ch

« Même si mon conjoint en a fait plus, l'essentiel m'est tombé sur le dos » : comment le reconfinement risque de creuser les inégalités de genre

La récession liée à la pandémie pourrait fragiliser la situation économique des femmes, dont le salaire reste de 15 % inférieur à celui des hommes dans la zone euro.

▶ **Fallout of COVID-19: Working moms are being squeezed out of the labour force**

Abo Corona als Emanzipationsrückschritt

Homeoffice als Karrierekiller für Frauen?

Die Krise habe die Frauen um Jahrzehnte zurückgeworfen, lautet eine provokative These zur Gleichstellung während Corona. Was Studien dazu sagen.

Actualisé 18 juin 2020 à 11:44

Suisse

Le Covid a exacerbé les inégalités professionnelles de genre

Travail.Suisse publie son baromètre qui conclut que les femmes ont encore de moins bonnes conditions de travail que leurs homologues masculins.

Le coronavirus a accentué les inégalités homme-femme

Le conseil national a regretté que la crise n'ait fait que creuser l'écart entre les sexes, donnant l'impression que «ce sont les hommes qui nous sauvent».

La pandémie a mis en évidence les inégalités existantes

Cette inégalité peut être renforcée par la crise sanitaire

- position des femmes sur le marché du travail fragilisée
- fermeture des écoles et des garderies, moins d'externalisation des tâches ménagères, plus de temps passé à la maison: il y a plus de travail non rémunéré à faire et à organiser > les femmes assument la majorité du travail supplémentaire
- lors des précédentes crises économiques, on a observé un recul des attitudes égalitaires entre les sexes

Ou y a-t-il un potentiel pour plus d'égalité?

- Le semi-confinement a brouillé les frontières temporelles et spatiales entre le travail rémunéré, le travail domestique et les soins aux autres aussi pour les hommes.
 - Home office: présence physique à la maison des deux partenaires (les hommes d'avantage)
 - Plus de travail non rémunéré à faire et à organiser > plus de pressions sur les deux partenaires pour qu'ils y contribuent davantage

La crise a touché différemment les hommes et les femmes qui travaillent

Les secteurs à prédominance féminine ont été touchés le plus:

- Commerce de détail, soins aux personnes, restauration: plus de chômage (partiel)
- Les professions essentielles (personnel infirmier, commerce de détail)
- L'emploi informel

La situation est souvent plus difficile pour les personnes moins formées

- Par exemple, taux de chômage entre fin 2019 et troisième trimestre 2020:
 - Hommes, niveau tertiaire: de 2.6% à 2.9%
 - Femmes, niveau tertiaire: de 3.5% à 4.5%

 - Hommes, niveau secondaire I: de 7.1% à 9.0%
 - Femmes, niveau secondaire I: de 6.1% à 11.2%

Les questions centrales de cette présentation

1. Quels changements dans le travail rémunéré des hommes et des femmes?
2. Quelles conséquences pour le travail domestique et la garde d'enfants pour les couples?
3. Des changements dans le niveau de bien-être des individus ont-ils été observés ?

Attention spécifique pour:

- Le niveau de formation
- La composition du ménage (couples, parents)

Autres éléments importants mais pas ou peu couverts aujourd'hui:

- Régions
- Âge
- Nationalité
- La diversité des familles

Le panel suisse de ménages (PSM)

- Une grande **enquête longitudinale** unique en Suisse
- Interroge annuellement depuis 1999 (2004/2013/2020) tous les membres des ménages d'un échantillon aléatoire
- L'objectif principal: observer la dynamique de l'évolution des conditions de vie en Suisse
- Comparaison avant la pandémie: données récoltées entre septembre 2019 et janvier 2020

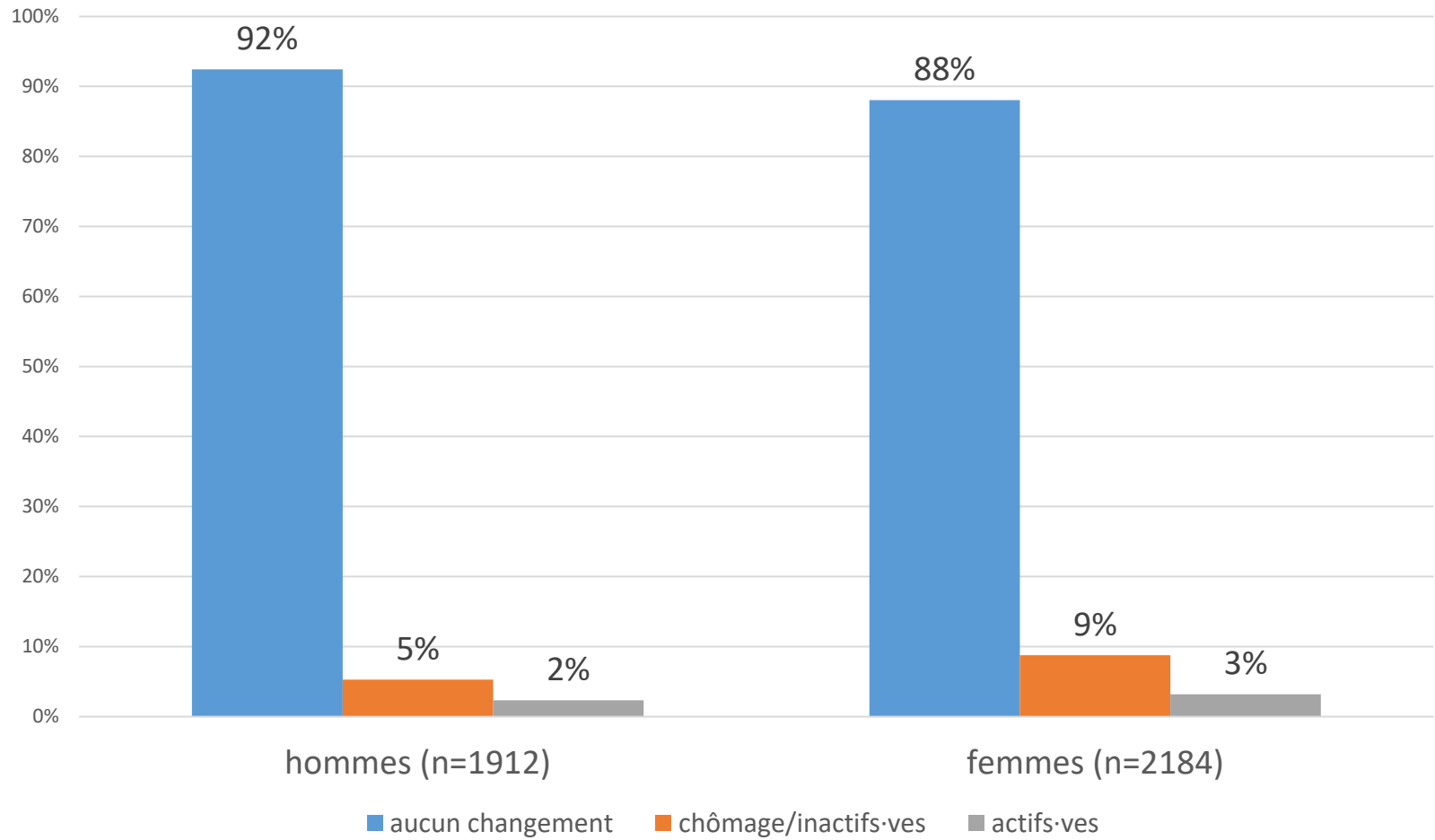
Données enquête Covid-19

- “Vague additionnelle” menée en mai/juin 2020
- Parmi les répondant·e·s de la vague précédente: 8772 individus (de 5540 ménages) invités
- Questionnaire web (papier pour le suivi des non-réponses)
- Questions reprises du questionnaire standard annuel et questions focalisées sur la situation sanitaire
- Taux de réponses: 67% (5843 répondant·e·s)
- Analyses sur les données pondérées
- Sélection d'un échantillon âgé de 18-65 ans, salarié·e·s ou indépendant·e·s (3242 personnes)

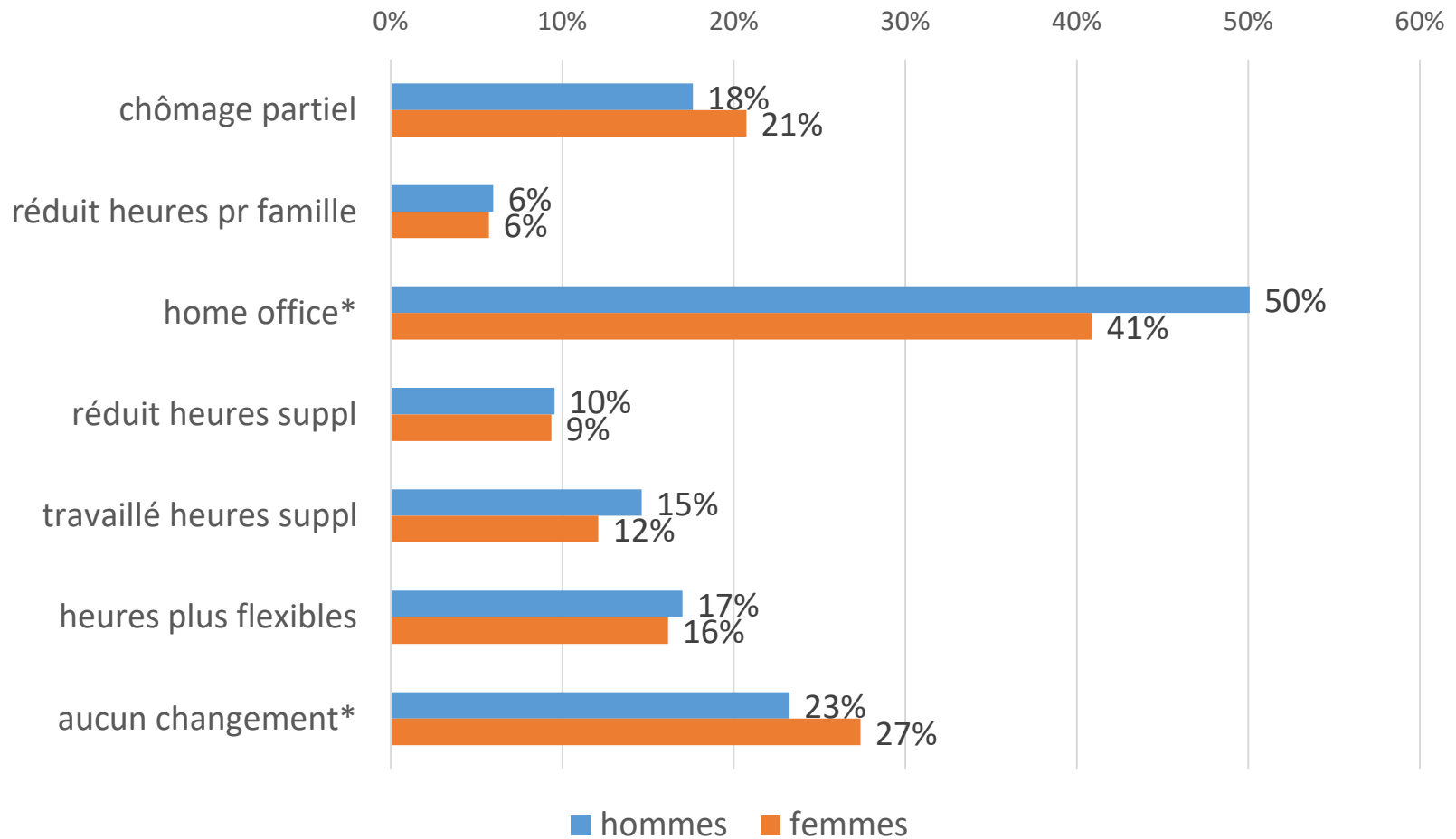
- Le PSM est particulièrement adapté à l'étude des conséquences de la crise sanitaire:
 - Echantillon aléatoire
 - Changement mesuré prospectivement
 - Un grand nombre de domaines sont abordés

Travail rémunéré

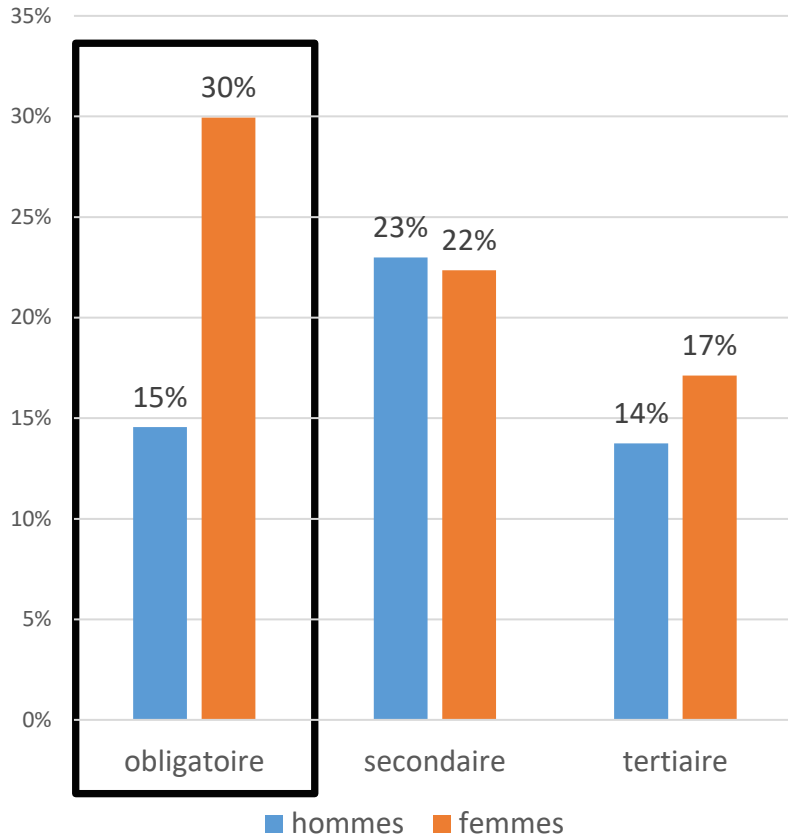
Changements dans le statut d'activité



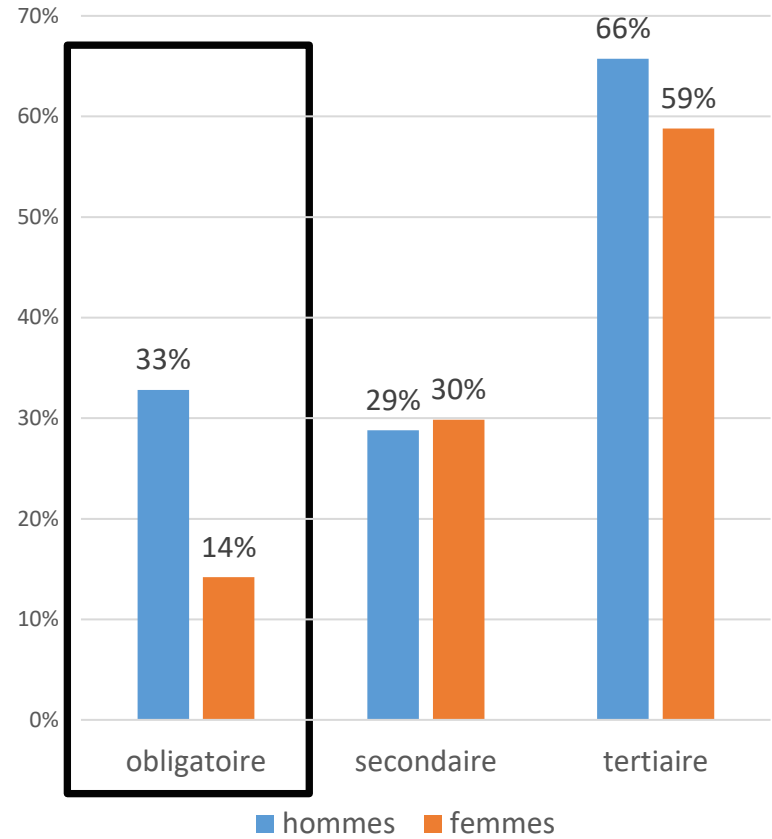
Changements dans le travail pour les employé-e-s



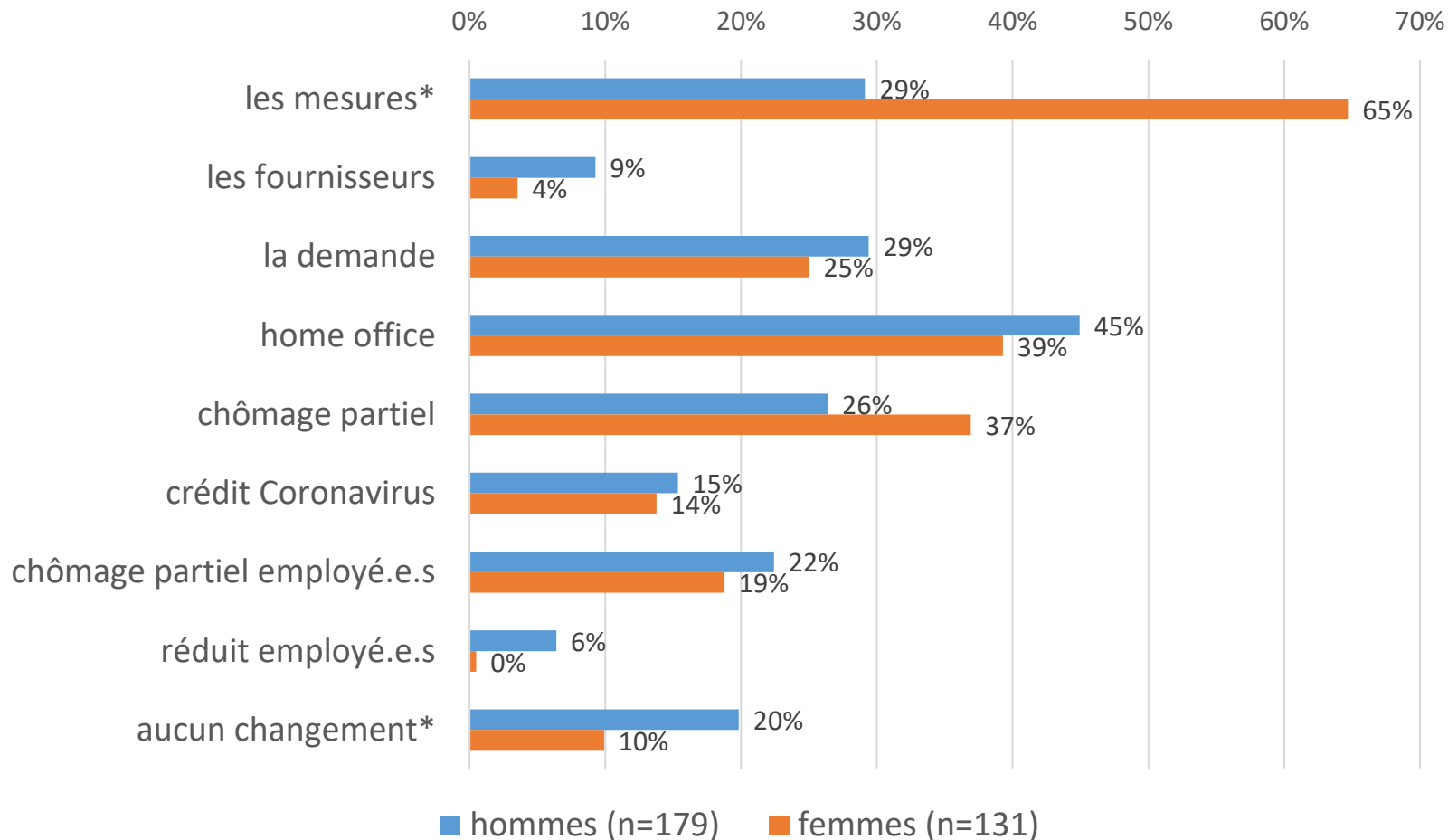
Chômage partiel



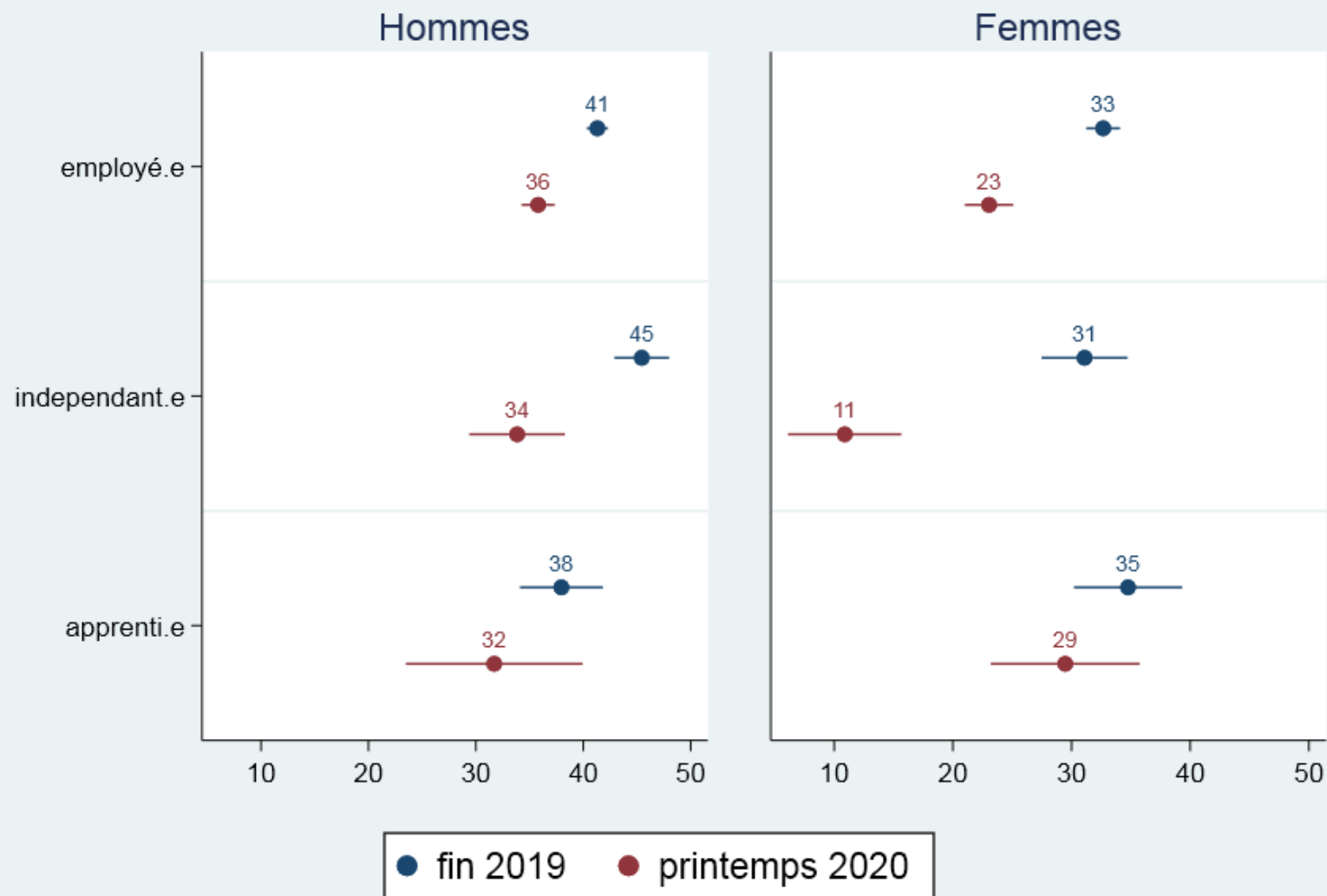
Home office



Changements dans le travail pour les indépendant·e·s



Heures travaillées par semaine



Indépendant e-s : pourquoi cette différence entre hommes et femmes?

Hommes

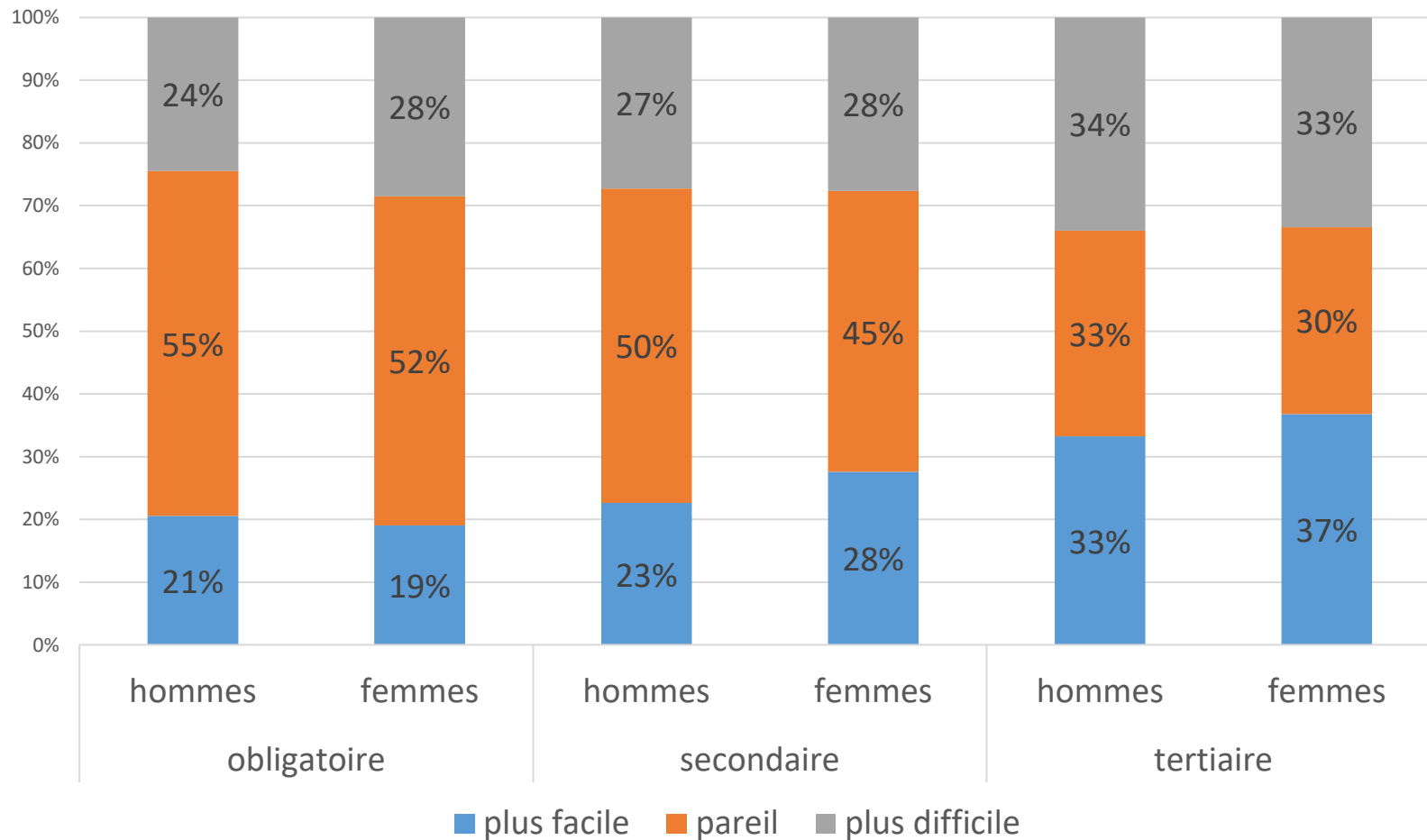
- Architectes/ingénieurs
- Agriculteurs
- Métiers dans la construction
- Comptables
- Professionnels du droit
- Journalistes
- ...

Femmes

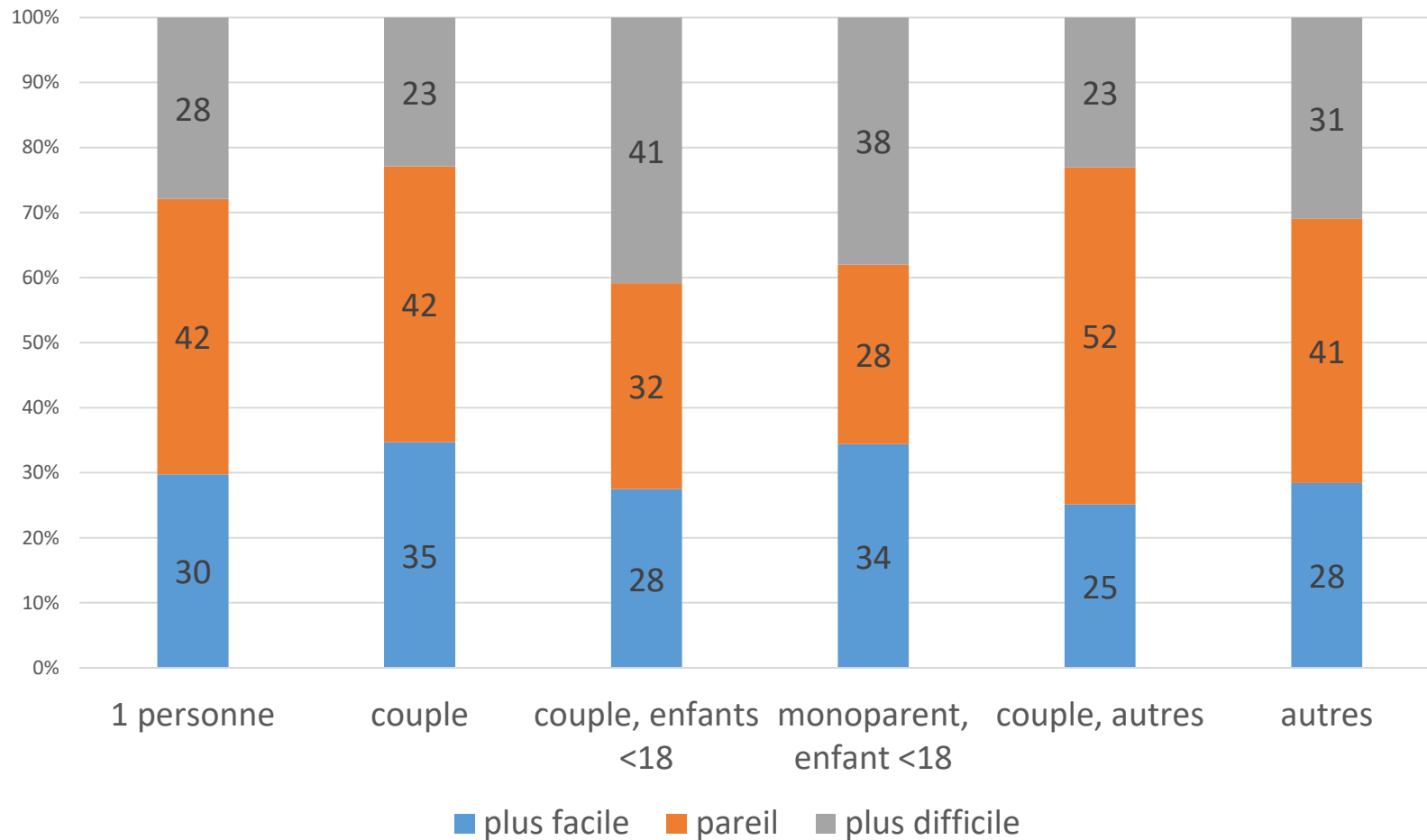
- Psychologues
- Physiothérapeutes
- Professionnelles de l'éducation
- Aides à domicile
- Professionnelles culture et sport
- Coiffeuses
- ...

Sphère privée: travail domestique et garde d'enfants

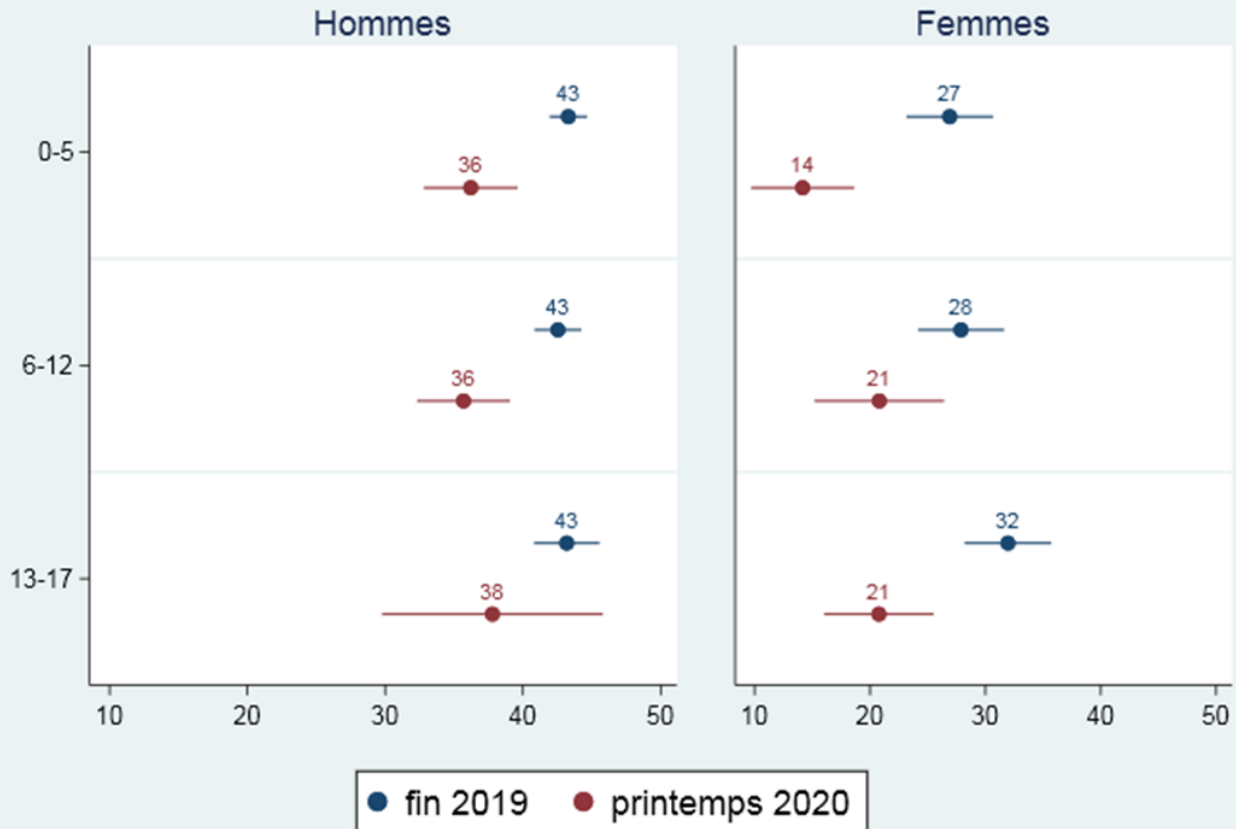
« Depuis le début des restrictions liées à la pandémie du Coronavirus, est-ce que la conciliation entre votre vie professionnelle et votre vie privée a changé ? »



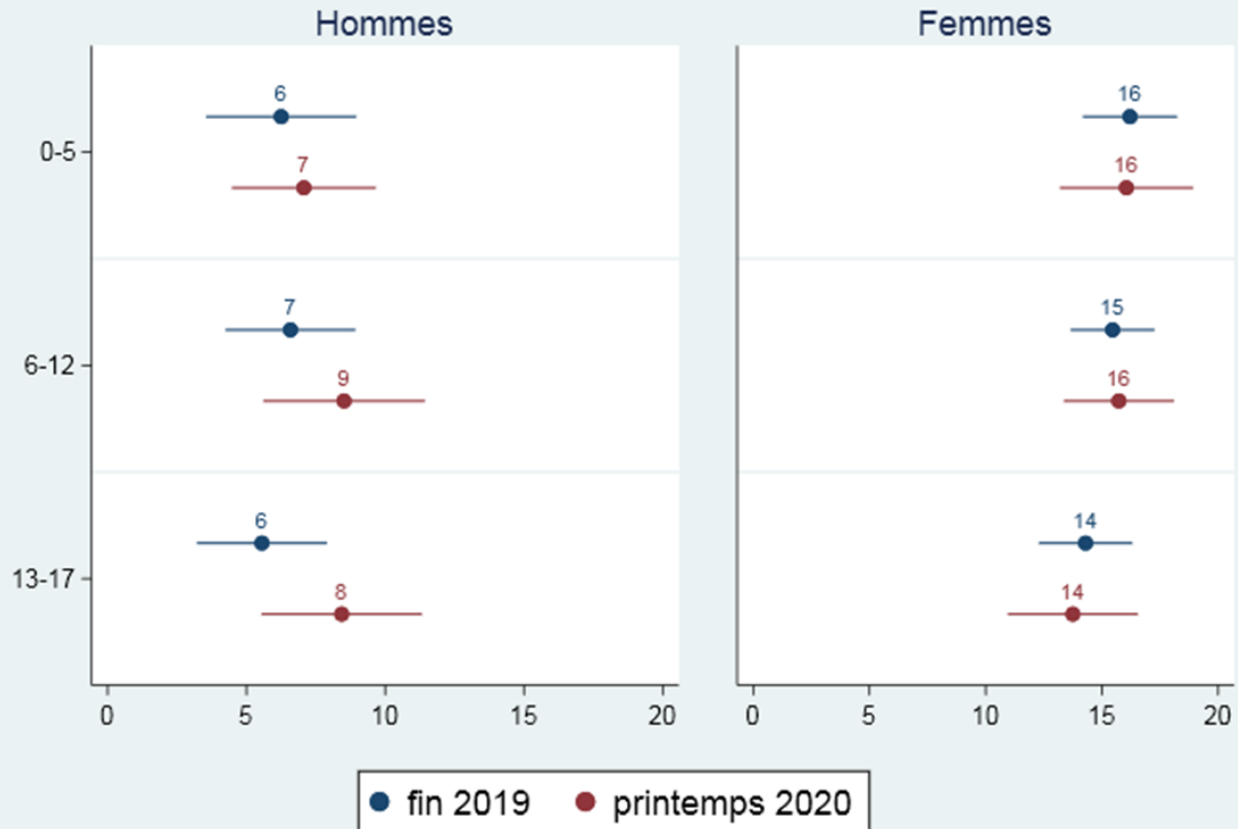
« Depuis le début des restrictions liées à la pandémie du Coronavirus, est-ce que la conciliation entre votre vie professionnelle et votre vie privée a changé ? »



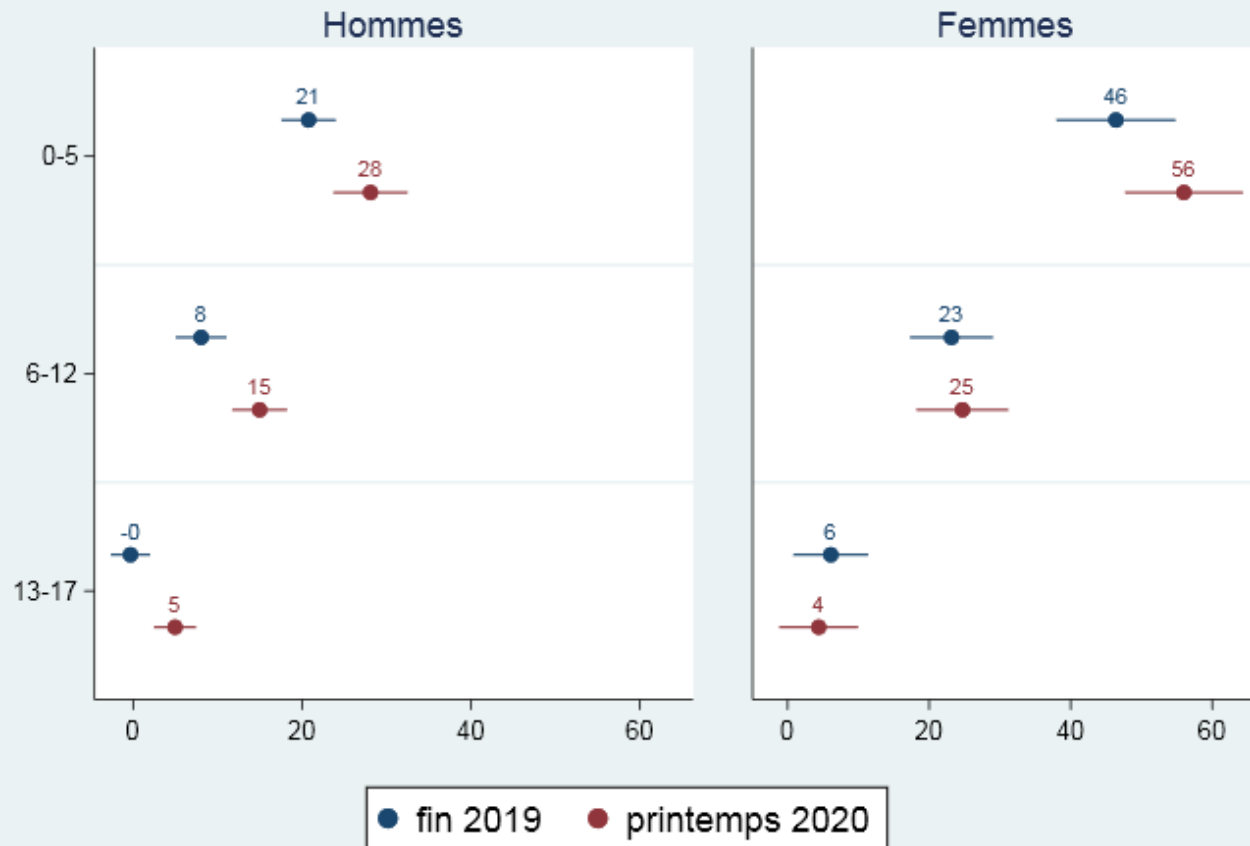
Heures travaillées par semaine



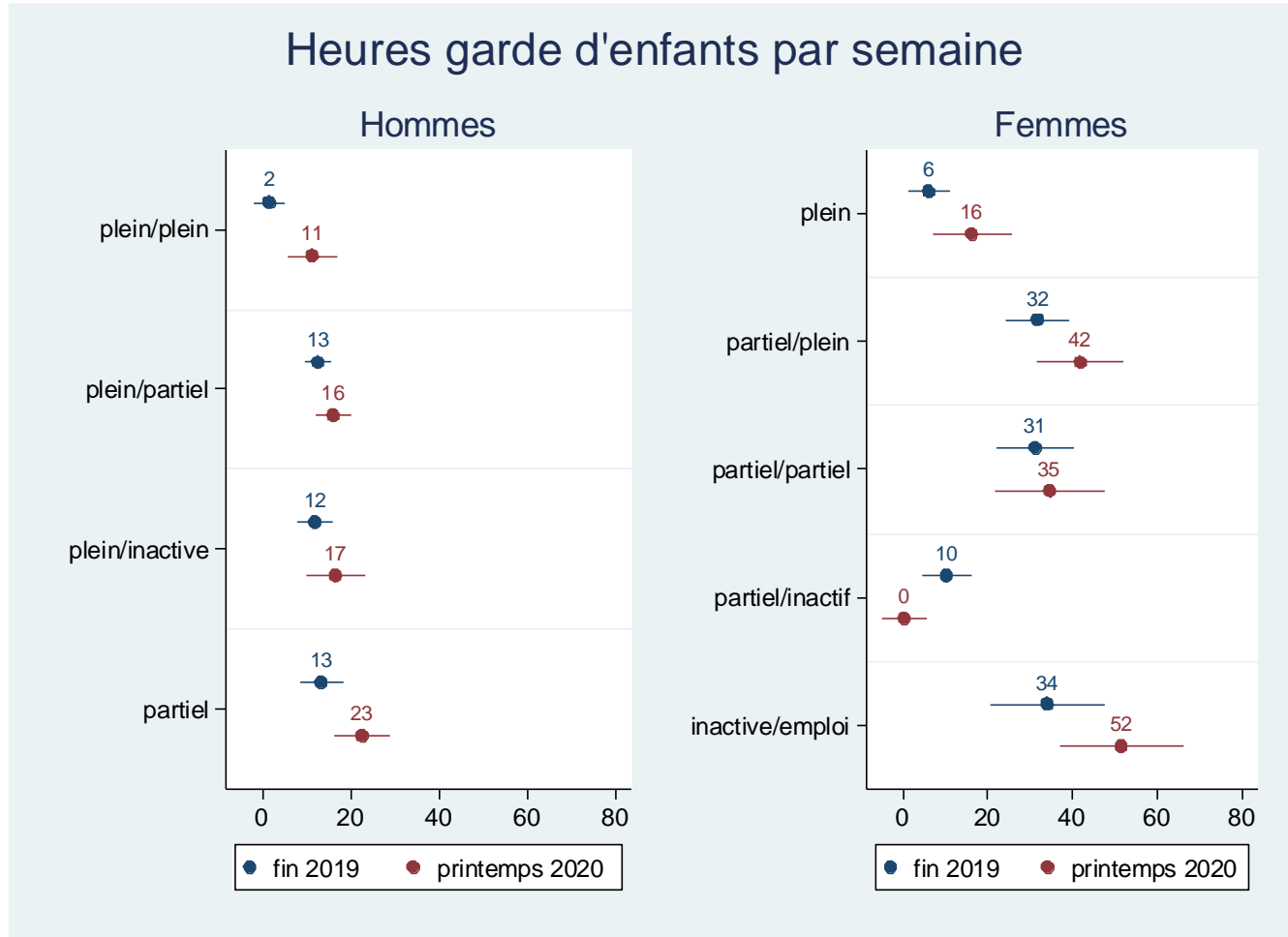
Heures travail domestique par semaine



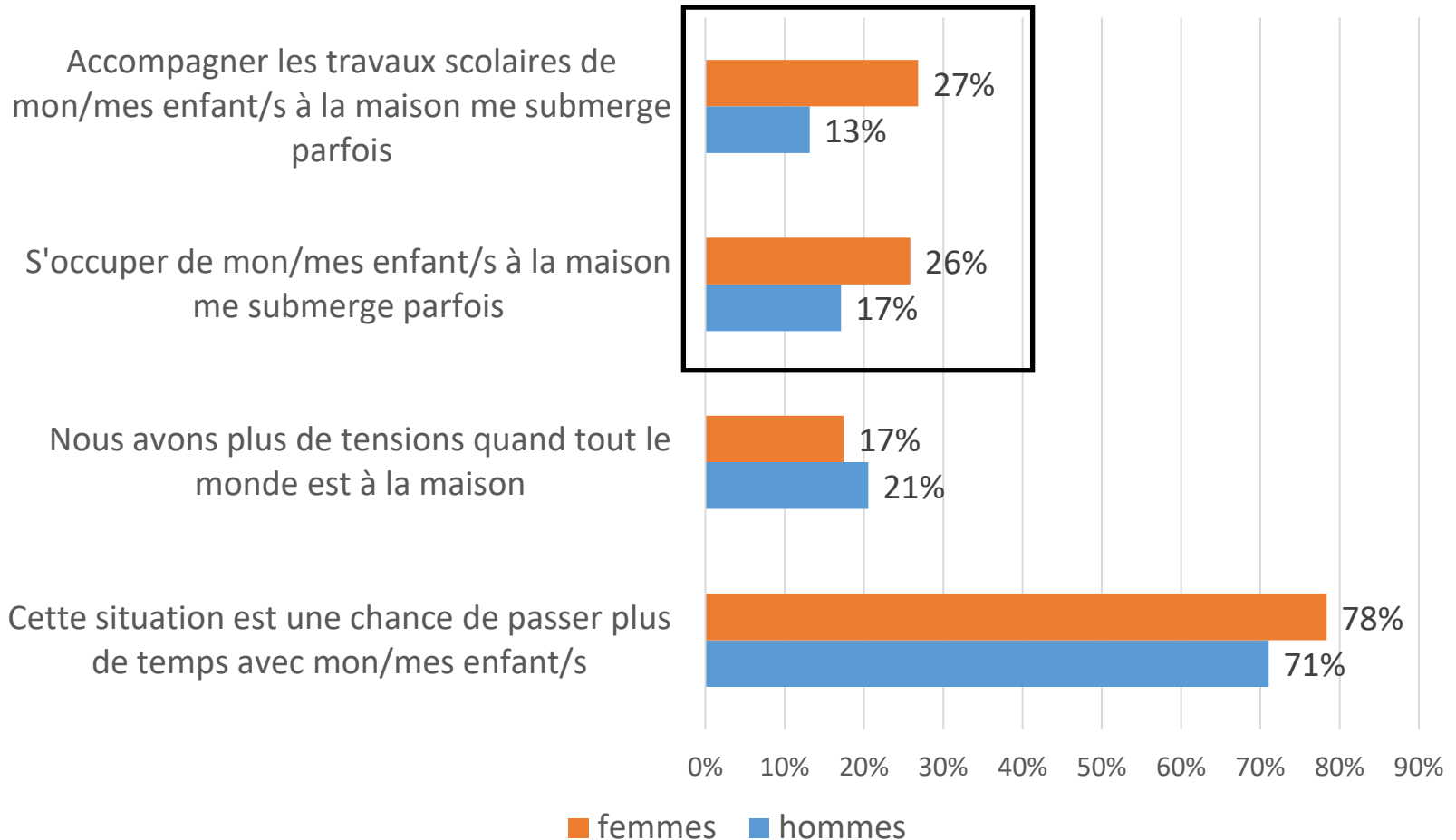
Heures garde d'enfants par semaine



Niveau du couple

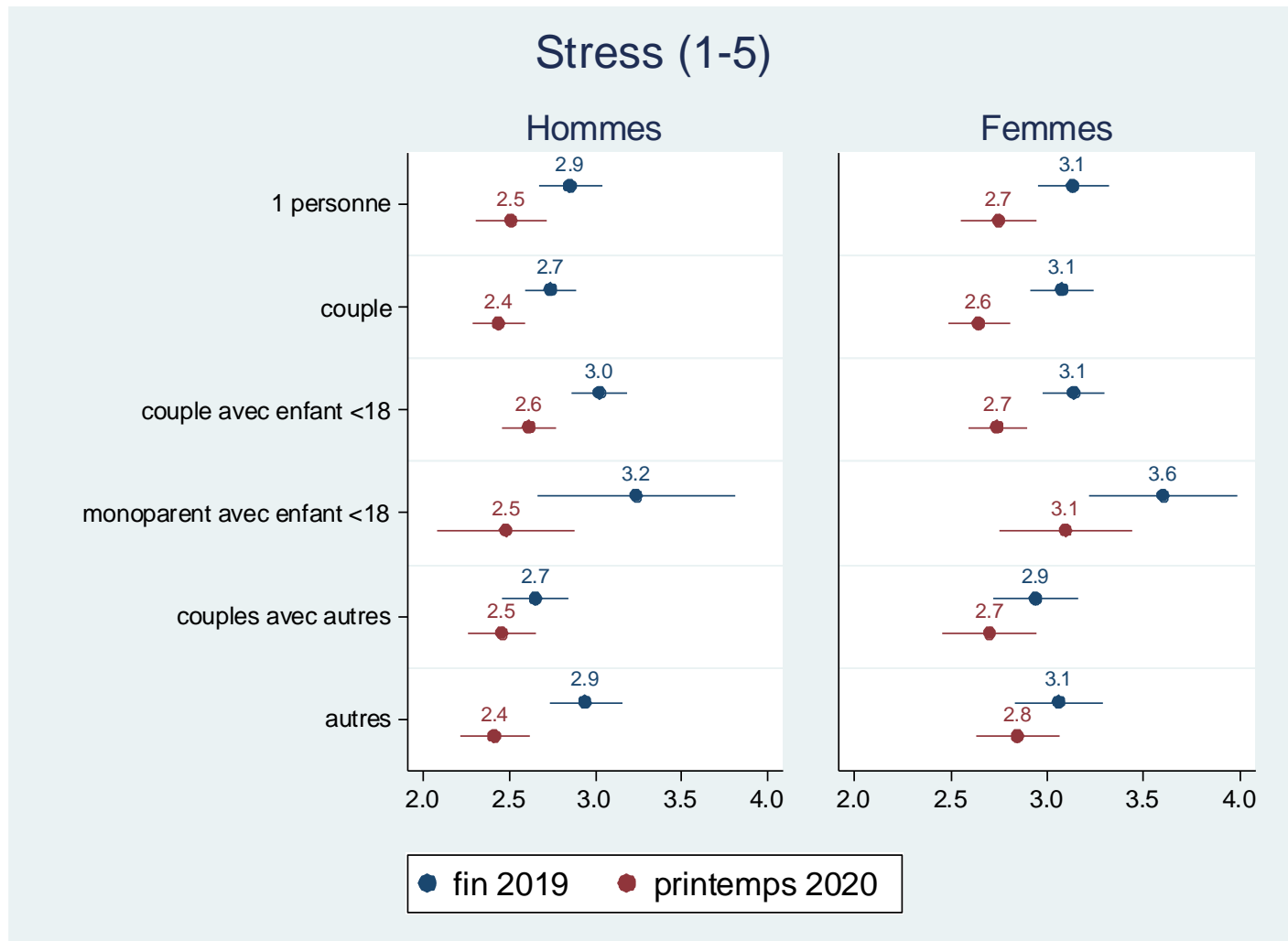


Plutôt /complètement d'accord (travail 80-100%)



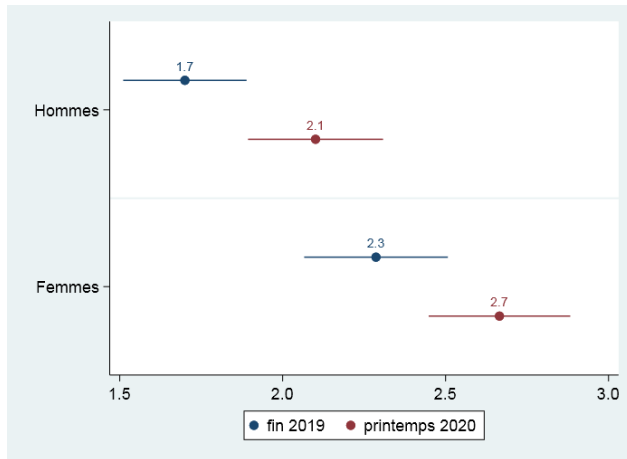
Bien-être

«Vous êtes-vous senti·e nerveux·se et stressé·e au cours des quatre dernières semaines? »

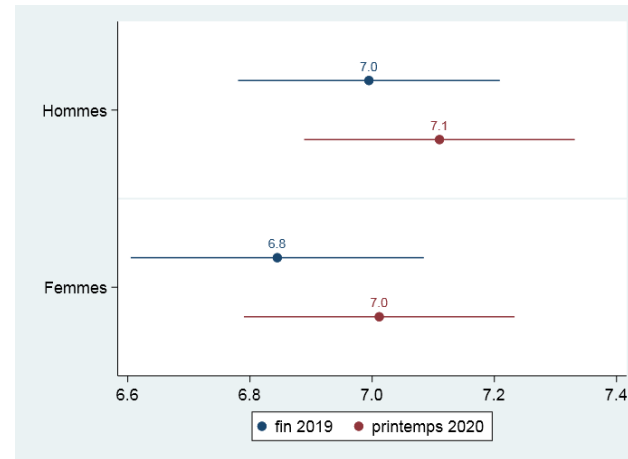


Indicateurs du bien-être (0-10)

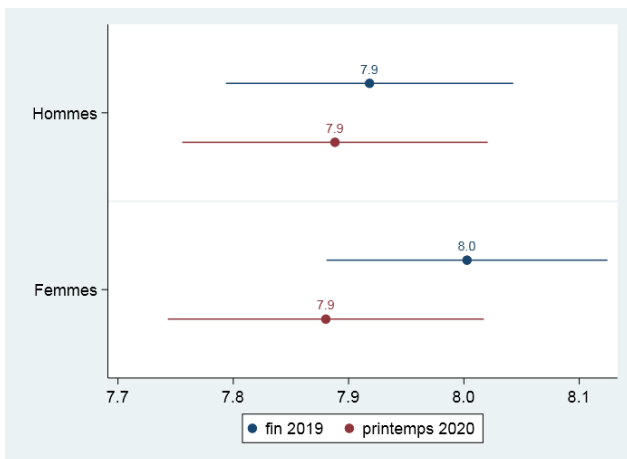
Sentiments négatifs



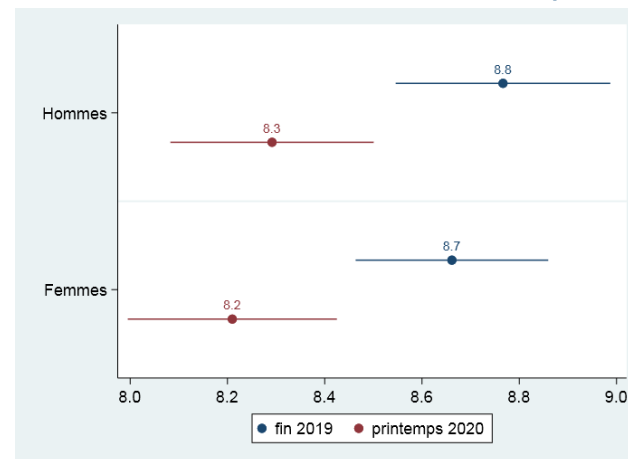
Force, énergie, optimisme



Satisfaction avec la vie

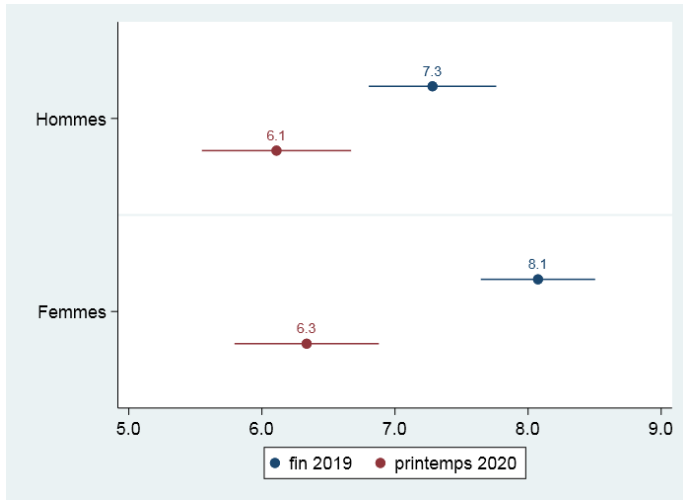


Heureux.se dans vie de couple

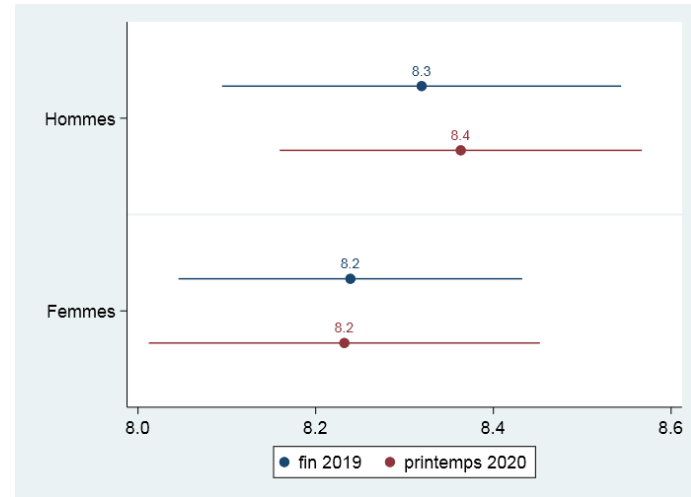


L'aspect social semble toucher davantage les femmes

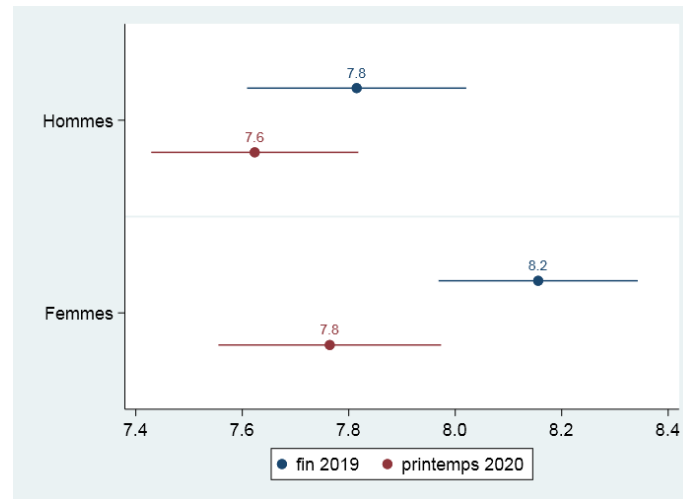
Satisfaction vivre seul



Satisfaction vie en commun dans ménage



Satisfaction relations sociales



Conclusion

Résumé (1)

- Les femmes ont vu plus de changements dans leur travail
 - Plus souvent perdu/quitté un poste de travail (surtout à temps partiel)
 - Chômage partiel parmi les personnes les moins formées: plutôt les femmes concernées
 - Indépendantes
- Home office: facteur de protection
 - Privilège des personnes mieux formées (parmi les personnes les moins formées plutôt les hommes)
- Conséquences:
 - Les femmes ont plus diminué leurs heures de travail que les hommes

Résumé (2)

- Travail domestique/ garde d'enfants:
 - Réconciliation vie professionnelle et privée plus difficile pour les parents et les personnes les mieux formées
 - Pères et mères de jeunes enfants ont augmenté le nombre d'heures de garde des enfants, mais les femmes font toujours le double d'heures par rapport aux pères
 - Une situation professionnelle plus égale au sein du couple augmente la contribution des pères à la garde des enfants plus
 - Par rapport aux heures totales (rémunérées et non rémunérées), il y a peu de différences entre les hommes et les femmes
 - Mais la part du travail non rémunéré a augmenté chez les mères, ce qui accentue encore l'inégalité entre les sexes dans le travail rémunéré et non rémunéré

- Bien-être
 - La charge mentale plus élevée chez les mères
 - Une diminution du stress générale
 - Le bien-être reste élevé, petits changements
 - Peu de différences entre hommes et femmes, sauf que le bien-être social a davantage diminué chez les femmes

Conclusions

- La crise comme potentiel pour plus d'égalité?
 - Les femmes ont fait un plus grand pas en arrière sur le marché du travail
 - Pendant la crise les hommes ont augmenté leur travail non rémunéré, mais ils n'ont pas comblé l'écart > conséquences positives à long terme (l'évolution des habitudes et présence à la maison)?
 - Home office: contraignant quand les écoles/garderies étaient fermées, mais à long terme, une utilisation accrue du bureau à domicile profitera aux employé ·e·s, en augmentant la productivité et en facilitant la conciliation du travail et de la famille
 - Plus de visibilité et valorisation du travail domestique?

Nous continuons à suivre nos ménages dans notre étude pour suivre les conséquences à long terme de la crise pour les hommes et les femmes en Suisse

Merci!

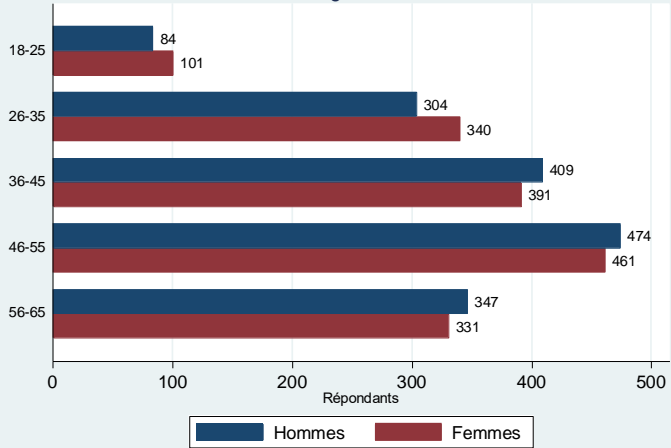
Liens utiles:

- Panel Suisse de ménages: www.swisspanel.ch
- Rapport sur l'étude PSM Covid-19:
 - https://forscenter.ch/wp-content/uploads/2020/11/forspapers_2020-1_refle_etal.pdf
- L'ensemble des études de FORS concernant la Covid-19 :
 - <https://forscenter.ch/projects/fors-covid-19-surveys/>

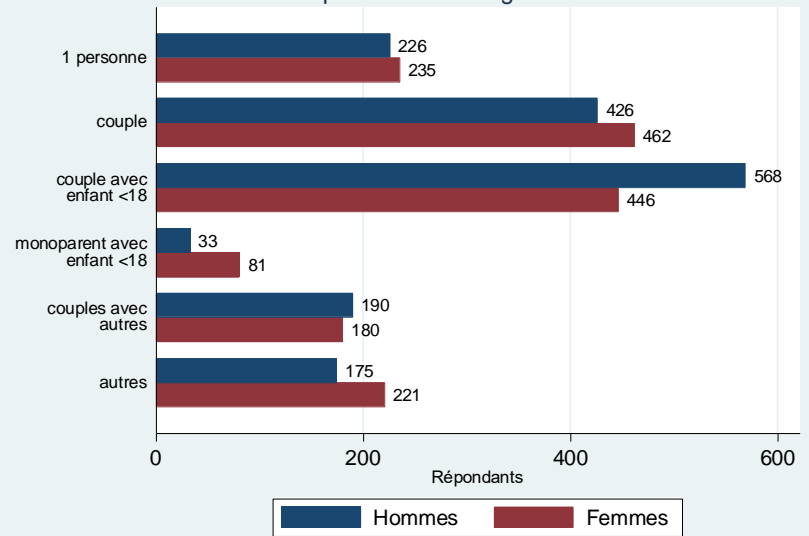
FORS 

explore.understand.share.

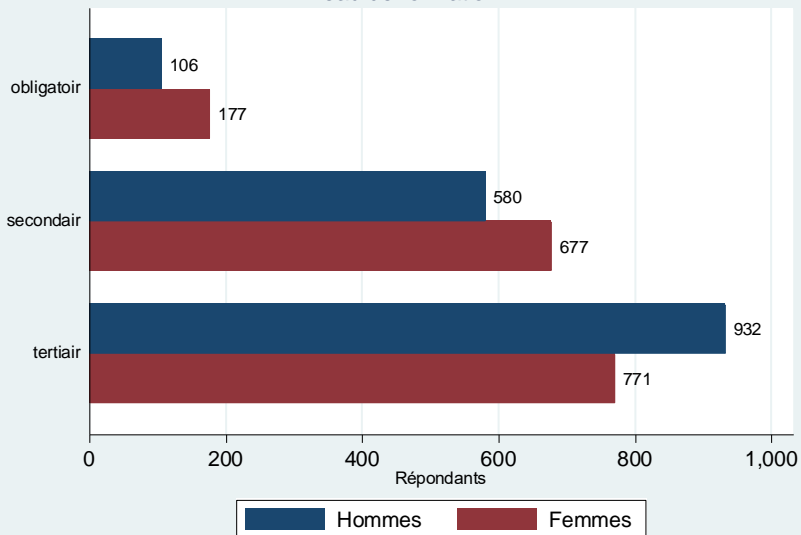
Age



Composition du ménage



Niveau de formation



Status emploi

